

このたびは、レッツォ シフトノブをお買い求めいただき、ありがとうございます。この取扱説明書を最後までお読みになってから、取付作業を開始してください。なお、本書は必ず保管してください。

本書に記載する記号について

本書で使用する [注意] [参考] マークの意味は次のとおりです。

- [注意] 注意事項を守らないとケガを負ったり、製品・車両が損傷するおそれがあります。
- [参考] 本品を使用する上で、知っておいていただきたいことについて説明します。

付属品一覧



取付前のご注意

- [注意] 作業の際は平らな場所でエンジンを切り、パーキングブレーキを掛け、輪留めをしてください。
- [注意] シフトノブ脱着の際、部品の紛失や破損に注意してください。

取付方法

1 純正シフトノブの取外し方

純正シフトノブを左回りにねじって取外してください(図-1)。

- [参考] 接着剤で純正シフトノブが固定されている場合は、ドライヤー等でシャフトを温めると外しやすくなります。

2 インナーの選択

下記参考ネジサイズ表よりインナーを選び、シャフトネジ部に上から軽く押さえながら右に回し、1~2回転ねじ込めることを確認してください(図-2)。ねじ込めない時は、他のインナーで試し、1~2回転ねじ込めるものを選択してください。また、シャフトの先端がネジになっていない車種には取付できません。

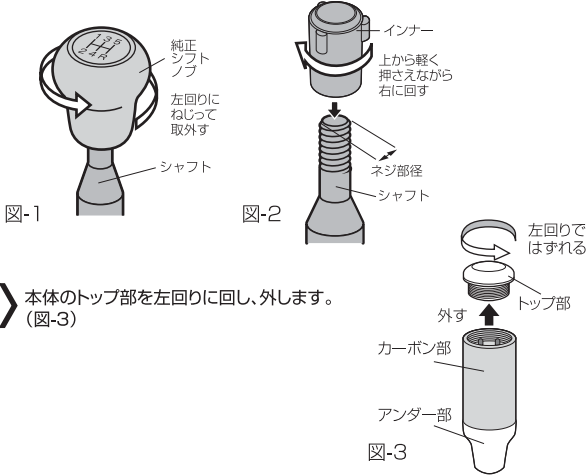
MT車参考ネジサイズ

メーカー	ネジ部径	インナー	(※1) 昭和60年以前の車種の一部にM8あり (※2) RX-7(FC前期、SA系)、コスモ、ルーチェはM12
TOYOTA, SUBARU, SUZUKI, DAIHATSU, NISSAN(6速車)	12mm	M12	
NISSAN(5速車:※1), HONDA, MITSUBISHI, MAZDA(※2), ISUZU	10mm	M10	

ゲートAT車参考ネジサイズ

メーカー	ネジ部径	インナー
TOYOTA(86以外), MAZDA, SUZUKI, DAIHATSU, HONDA	8mm	M8
SUBARU, TOYOTA 86	10mm	M10

- [注意] 上記内容が実車と異なる場合は実車を優先してください。
- [注意] 一部のMT車の場合、リバースに入れるリングが干渉することがあります。干渉しないことを確認の上、お取付けください。

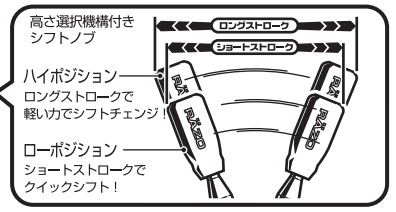


3 本体のトップ部を左回りに回し、外します。(図-3)

[参考] シフトノブ交換の効果

ストロークアジャスト
高さ選択機構により、シフトフィールをアジャスト!

- ハイポジション シフトストローク=ロングストローク シフトチェンジの力=軽い
 - ローポジション シフトストローク=ショートストローク シフトチェンジの力=重い
- (※) ローポジションタイプは極限のショートストロークを目指します。



4 ②で選択したインナーを、耳部を本体のミゾに合わせて止まるまで押し込みます。その際表1、図-5,6を参考にして、好みのポジションに合わせて深ミゾか浅ミゾかを選びます。HIGHポジションの場合のみスペーサーを図-4の向きで使用してください。

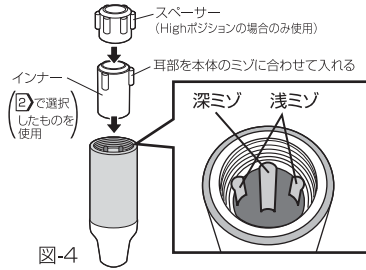
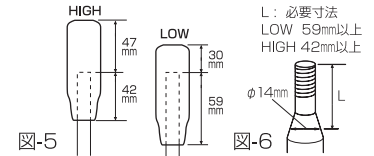


表1

ポジション	ミゾの深さ	スペーサー
HIGH	深	必要
LOW	浅	不要

[参考] 各ポジションの高さは図-5,6参照

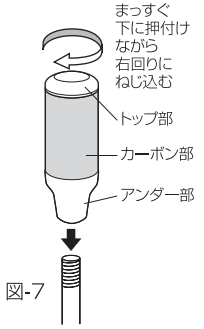


5 外したトップ部を、右回りに回して元に戻し、強く締めます。

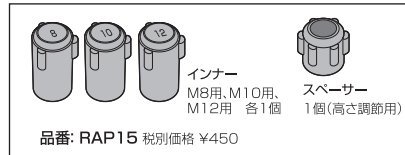
- [注意] トップ部の締込みがゆるいとノブが脱落するおそれがありますので確実に締込んでください。

6 本体を車のネジ部に右回りにねじ込みます(図-7)。(約4~5回転)

- [注意] ねじ込みすぎますと、インナー破損の原因となりますのでご注意ください。
- [注意] ねじ込む時に、カーボン部のみを持って回さないでください。カーボン部が破損するおそれがあります。
- [参考] 当製品のねじ込み部はあらゆるピッチに対応できるマルチピッチ、セルフタップ方式を採用しております。ねじ込みはじめは右図のようにまっすぐ下に押し付けながら回してください。一旦かみ合いますと、ねじ込みが容易になります。



サービスパーツ



お問い合わせは「カーライフ創造研究所」<http://www.rakuten.ne.jp/gold/carmate/> 下記サービスセンターまでお問い合わせください。

取付後のご注意

- [注意] 車により差がありますが、シフトフィールが大きく変わりますので交換後は慣れるまで慎重にシフト操作を行ってください。
- [注意] RÄZOシフトノブがゆるんだり、抜けやすい状態のままご使用になると、走行中にRÄZOシフトノブが抜け、非常に危険です。ただちに使用を中止し、増締めしてください。
- [注意] ネジ部は、ゆるむおそれがあるため、5000kmごとにゆるみがないことを確認し、ゆるんでいる場合は増締めしてください。
- [注意] RÄZOシフトノブに直射日光があたるような状態で駐車した後は、RÄZOシフトノブが非常に熱くなりますので注意してください。(特に夏期)
- [注意] 指輪はノブのキズの原因になります。

- [参考] シャフトネジ部の径が異なる車種に乗換える場合でもインナーの交換だけで再度取付けが可能な場合があるため、残りのインナーは大切に保管してください。また、MT車は車検時にシフトパターンが表示されていない車両は車検を受けられませんので、付属のパターンシールかRÄZOシフトパターンパッチRBシリーズ(別売)をお使いください。

お問い合わせ先

株式会社 **カーメイト** 〒171-0051 東京都豊島区長崎5-33-11
<http://www.carmate.co.jp/>
★商品のお問い合わせは…カーメイトサービスセンター
TEL 03-5926-1212(代表) FAX 03-5926-1218

- 仕様および外観は改良のため予告なく変更することがあります。
- 本製品の誤った取扱いや改造した場合の事故について、当社はその責任を一切負いません。
- この取扱説明書の記載内容は、2014年7月現在のものです。

ご愛用者登録をしてアンケートに答えると
抽選でプレゼントが当たる!

詳しくはWEBサイトをご覧ください。
 パソコン: <http://www.carmate.co.jp/club/>
 携帯・スマートフォン: <http://mobile.carmate.co.jp/>



シフトノブ/パダル 品番: RA137, RA137BL, RA137RE